



Programma Milieu, Afval en Duurzaamheid 2021 t/m 2025



INHOUDSOPGAVE

HOOFDRAPPORT

1 INLEIDING	3	6 OMGEVING EN LANDSCHAP	40
1.1 Wat is Milieu...	4	6.1 Behouden en versterken van het landschap en de cultuurhistorie	41
1.2 Wet milieubeheer	4	6.2 Verder vergroenen van de kernen	41
1.3 Thema's in toekomstvisie	6	7 PARTICIPATIE EN KRACHTIGE NETWERKEN	43
1.4 Speerpunten in uitvoeringsagenda	6	7.1 Een verbindende rol	43
1.5 Programma's	7	7.2 Partners in de fysieke leefomgeving	44
1.6 Participatie	7		
1.7 Geldigheidsduur programma Milieu	7		
1.8 Vaststelling	7		
1.9 Leeswijzer	7		
2 STAND VAN ZAKEN	9		
2.1 Bestaande milieu-voorzieningen	10		
2.2 De opgave	11		
2.3 Werken aan de toekomst	11		
3 WONEN, LEEFBAARHEID EN SOCIALE COHESIE	15		
3.1 Gezonde samenleving	15		
3.2 Goede bereikbaarheid van de kernen	22		
4 ENERGIE EN KLIMAAT	25		
4.1 Regionale Energie Strategie	28		
4.2 Verduurzamen bestaande woningvoorraad	28		
4.3 Inzetten op klimaatadaptieve maatregelen	30		
5 WERK, INNOVATIE EN RECREATIE	33		
5.1 Cleantech Regio	34		
5.2 Versterken sector recreatie en toerisme	35		
5.3 Duurzame bedrijventerreinen	36		
5.4 Aan de slag met de agrarische sector	36		
		BIJLAGEN	
		Bijlage 1: Uitvoeringsplanning	48
		Bijlage 2: Personeel en kosten	50





Hoofdstuk 1

INLEIDING

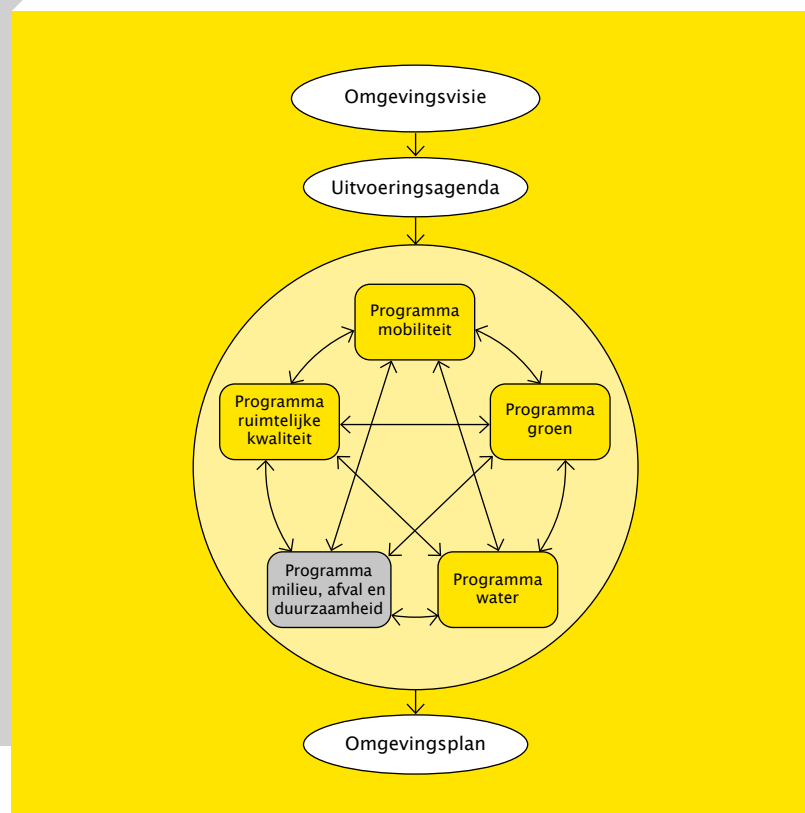
Het maken van goede beleidsafwegingen voor het beheer van de openbare ruimte, bescherming van bodem en waterkwaliteit en de zorg voor het totale ecosysteem worden steeds belangrijker. Eenduidigheid van de regelgeving ook. Dit wordt beoogd in de nieuwe Omgevingswet (die in 2021 van kracht wordt).

Met de Ruimtelijke Toekomstvisie Voorst geeft de gemeente een krachtige basis voor ruimtelijke ontwikkelingen in onze gemeente. De belangrijkste trefwoorden hierbij zijn Kwaliteit, Verbinding en Duurzaamheid. In de bijbehorende Uitvoeringsagenda worden de speerpunten en programma's genoemd. Een van de programma's is Milieu, Afval en Duurzaamheid.

Om de speerpunten een concrete invulling te geven is dit Programma Milieu, Afval en Duurzaamheid opgesteld. Dit programma geeft een beeld waar we staan maar meer nog waar we heen willen of soms moeten.

DIT PROGRAMMA GEEFT EEN BEELD WAAR WE STAAN MAAR MEER NOG WAAR WE HEEN WILLEN OF SOMS MOETEN.

Figuur 1: Samenhang beleidsvelden



1.1 Wat is Milieu...

Milieu is een breed beleidsveld. Van leefmilieu, bodemkwaliteit, geluid en geur tot afvalinzameling. Maar ook duurzame energie, stikstofuitstoot en CO₂-reductie horen bij het Programma Milieu, Afval en Duurzaamheid. Denk aan zonnepanelen en windmolens. En denk ook aan het besparen van energie en de warmtetransitie 'van het aardgas af'.

In dit Programma zijn diverse acties opgenomen om ervoor te zorgen dat het belang van het milieu en een schone leefomgeving gewaarborgd wordt. Het programma omvat drie beleidsvelden, die onderling een sterke relatie hebben. Daarom staan ze samen in één programma.

- Milieu
- Afval
- Duurzaamheid

Milieu

Een schone leefomgeving draagt bij aan gezondheid en welzijn. Voorst is het groene hart van de Cleantech Regio. Het is er goed toeven. Gezonde bodem, schone lucht, weinig herrie. Dit draagt in hoge mate bij aan de aantrekkingskracht van Voorst om te wonen en te werken. Dat willen we graag zo houden. En het liefst nog beter maken. Hoe we dat doen, staat in dit Programma Milieu, Afval en Duurzaamheid.

Afval

We streven naar een circulaire economie. Dat betekent heel kort door de bocht: van afval naar grondstof. We zamelen gescheiden in om te kunnen hergebruiken of recyclen. En natuurlijk zorgen we ervoor dat we steeds minder afval produceren. Als je géén afval produceert, hoef je het ook niet op te ruimen.

Duurzaamheid

We werken toe naar een duurzame samenleving. Bijvoorbeeld door minder CO₂-uitstoot. We zetten in op

natuurlijke hulpbronnen. Energie uit de zon, de wind en waterkracht in plaats van energie uit kolen, olie en aardgas. Met een mooi woord heet dit de energietransitie. We gaan toe naar alle energie 100% duurzaam opgewekt. De vraag is niet **óf** we de transitie maken, maar de vraag is **hoe** en **hoe snel**.

Onze gemeente heeft een groot buitengebied met veel agrarische bedrijven. We zetten ons in dat het kringloopdenken ook in de agrarische sector toeneemt. We stimuleren o.a. natuur-inclusieve landbouw. Daardoor beperken we de afvalstoffen en de uitstoot van bijvoorbeeld stikstof.

1.2 Wet milieubeheer

De gemeentelijke zorg voor milieu, afval en duurzaamheid vindt haar oorsprong in de Wet milieubeheer. Deze wet heeft tot doel om ervoor te zorgen dat ons leefmilieu in orde blijft.

Naast de wettelijke taak in het schoonhouden van ons milieu en onze zorgplicht voor het gescheiden inzamelen van ons afval, hebben we als gemeente ook een duidelijke taak op het gebied duurzaamheid en klimaat. Hier zijn afspraken over gemaakt in het Nationale klimaatakkoord. Wij onderschrijven de ambities die in het klimaatakkoord staan en werken eraan mee om deze te verwezenlijken. Onze taak richt zich vooral op de energietransitie. De komende jaren werken we aan deze opgave, zie paragraaf 2.2 en hoofdstuk 4.

Programma Milieu, Afval en Duurzaamheid

In dit Programma Milieu, Afval en Duurzaamheid is vastgelegd hoe wij ervoor zorgen dat onze leefomgeving vrij blijft van verontreiniging, hoe we ons afval willen verminderen en hoe we de energietransitie uitvoeren. Ook beschrijft het programma hoe wij bijdragen aan het realiseren van de klimaatdoelen. Uiteraard wordt ook



aangegeven welke kosten ermee zijn gemoeid en welke inzet van financiële en personele middelen nodig is.

Ons beleid op het gebied van milieu biedt kansen, uitdagingen en randvoorwaarden voor de ruimtelijke en landschappelijke inrichting. In het Programma Milieu, Afval en Duurzaamheid staat hoe wij deze kansen willen benutten.

1.3 Thema's in toekomstvisie

In de Ruimtelijke Toekomstvisie Voorst worden de strategische beleidskeuzes ingevuld aan de hand van de volgende thema's:

- Wonen, leefbaarheid en sociale cohesie
- Energie en klimaat
- Werken, innovatie en recreatie
- Omgeving en landschap
- Participatie en krachtige netwerken

Deze thema's vormen de basis voor het Programma Milieu, Afval en Duurzaamheid.

1.4 Speerpunten in uitvoeringsagenda

Voor de thema's uit de Ruimtelijke Toekomstvisie zijn in de Uitvoeringsagenda speerpunten benoemd met bijbehorende acties en globale planning. De tabel geeft een overzicht van de speerpunten die een relatie hebben met het beleidsveld Milieu, Afval of Duurzaamheid.

Thema's	Speerpunten
Wonen, leefbaarheid en sociale cohesie	<ul style="list-style-type: none"> ▪ Goede bereikbaarheid van de kernen ▪ Gezonde samenleving
Energie en klimaat	<ul style="list-style-type: none"> ▪ Voortzetten van addendum duurzaamheid ▪ Regionale Energie Strategie ▪ Verduurzamen bestaande woningvoorraad ▪ Inzetten op klimaatadaptieve maatregelen
Werk, innovatie en recreatie	<ul style="list-style-type: none"> ▪ Cleantech Regio ▪ Versterken sector recreatie en toerisme ▪ Duurzame bedrijventerreinen ▪ Aan de slag met de agrarische sector
Omgeving en landschap	<ul style="list-style-type: none"> ▪ Behouden en versterken van het landschap en cultuurhistorie ▪ Verder vergroenen van de kernen
Participatie en krachtige netwerken	<ul style="list-style-type: none"> ▪ Een verbindende rol ▪ Partner in de fysieke leefomgeving

1.5 Programma's

De benoemde speerpunten en acties van de Uitvoeringsagenda worden in de volgende programma's uitgewerkt:

- Programma Mobiliteit
- Programma Groen
- **Programma Milieu, Afval en Duurzaamheid ▶ deze ligt nu voor u**
- Programma Ruimtelijke kwaliteit
- Programma Water

1.6 Participatie

Bij het tot stand komen van de ruimtelijke toekomstvisie is een intensief participatietraject doorlopen. De benoemde thema's en de inhoud ervan zijn in hoge mate bepaald door wat er door onze inwoners is aangegeven. Dit programma sluit aan bij de thema's uit de toekomstvisie. De input van onze inwoners is via deze thema's vertaald in de concrete acties die in het programma staan.

Bij het tot stand komen van het programma is er goede samenwerking geweest tussen de verschillende afdelingen van de gemeente.

Ter inzage

Conform afdeling 3.4 uit de Algemene Wet bestuursrecht heeft het concept van het Programma Milieu ter inzage gelegen. Er zijn @ zienswijzen binnengekomen. Deze zijn in het programma verwerkt.

1.7 Geldigheidsduur programma Milieu

De gemeente stelt zelf de geldigheidsduur van het programma vast. De geldigheidsduur van het Programma Milieu is vijf jaar: 2021 tot en met 2025.

Jaarlijks wordt er een rapportage gestuurd naar de gemeenteraad over de resultaten van het beleidsveld duurzaamheid. Deze wordt meegestuurd met de bestuursrapportage. Evaluatie van de voortgang en eventuele bijstelling van het Programma Milieu vindt plaats als er zich grote veranderingen voordoen.

1.8 Vaststelling

Het Programma Milieu is een plan dat door de gemeenteraad wordt vastgesteld. Bovendien is de vaststelling van het Programma Milieu in het Voorster Nieuws gepubliceerd, zodat inwoners kennis hebben kunnen nemen van de inhoud van het vastgestelde Programma.

1.9 Leeswijzer

Het Programma Milieu kijkt even terug, maar is primair gericht op de toekomst. Het Programma Milieu heeft een opbouw die aansluit bij de speerpunten uit de Uitvoeringsagenda en het sluit aan bij de thema's van de Ruimtelijke Toekomstvisie Voorst. In het Programma is vooral beschreven hoe vanuit de beleidsvelden milieu, afval en duurzaamheid wordt bijgedragen aan de thema's en het invullen van de acties bij de speerpunten.

Vaktaal

Dit Programma is een gemeentelijk plan, waar de gemeenteraad zich over moet uitspreken. Het is echter niet alleen voor de politiek geschreven. Het programma is ook een informatiebron voor inwoners en wordt gebruikt voor afstemming en overleg met de vakinhoudelijke mensen. Dit heeft tot gevolg dat in dit document soms vaktaal wordt gebruikt.



Hoofdstuk 2

STAND VAN ZAKEN

Het milieu in de gemeente Voorst is relatief schoon. De luchtkwaliteit is relatief goed. Er zijn bijvoorbeeld geen risicovolle bodemverontreinigingen meer in onze gemeente. Deze zijn allemaal gesaneerd. En we scheiden 77% van ons afval (2020). Dat is een hele mooie prestatie! Ook qua duurzaamheid timmeren we aan de weg. We hebben een van de grootste zonnevelden van Nederland. Het gerenoveerde en verduurzaamde gemeentehuis aan de H.W. Iordensweg wordt energiezuinig. Het krijgt bijvoorbeeld een ijskelder voor koeling in de zomer en verwarmen in de winter.

De basis is in orde. De voorzieningen die wij hebben, voldoen aan de eisen en richtlijnen en we zetten goede stappen vooruit op het gebied van duurzaamheid. Het personeel en de organisatie zijn toegesneden op de taken en het takenpakket.

OOK QUA DUURZAAMHEID TIMMEREN WE AAN DE WEG. HET GERENOVEERDE GEMEENTEHUIS WORDT ENERGIEZUINIG.



We liggen op koers met de energietransitie. Wel gaan we minder snel dan we hoopten. Iedereen doet flink zijn best voor energiebesparing. Doordat er tegelijkertijd nieuwe woningen bijkomen is dit alleen nog niet te zien in het totale energiegebruik. Het realiseren van zonnevelden duurt lang. Het inpassen ervan in ons landschap vraagt om een zorgvuldige afweging. We nemen daarom liever wat extra tijd om samen met onze inwoners, initiatiefnemers, collega's en regiogemeenten passende oplossingen te vinden.

De Voorster werkwijze

Onze werkwijze kenmerkt zich door de volgende trefwoorden: nuchter, pragmatisch, eerlijk, doelmatig, efficiënt, lokaal bekend, vakinhoudelijk, aanpakken.

De grootte van de gemeente en het geringe personeelsverloop binnen de gemeentelijke organisatie zorgen ervoor dat er veel lokale kennis is. We kennen het hele gebied en weten hoe de zaken er voor staan. Zowel in de straat, de dorpskernen als in het buitengebied. We weten wat er in de organisatie speelt en welke projecten er op de agenda staan.

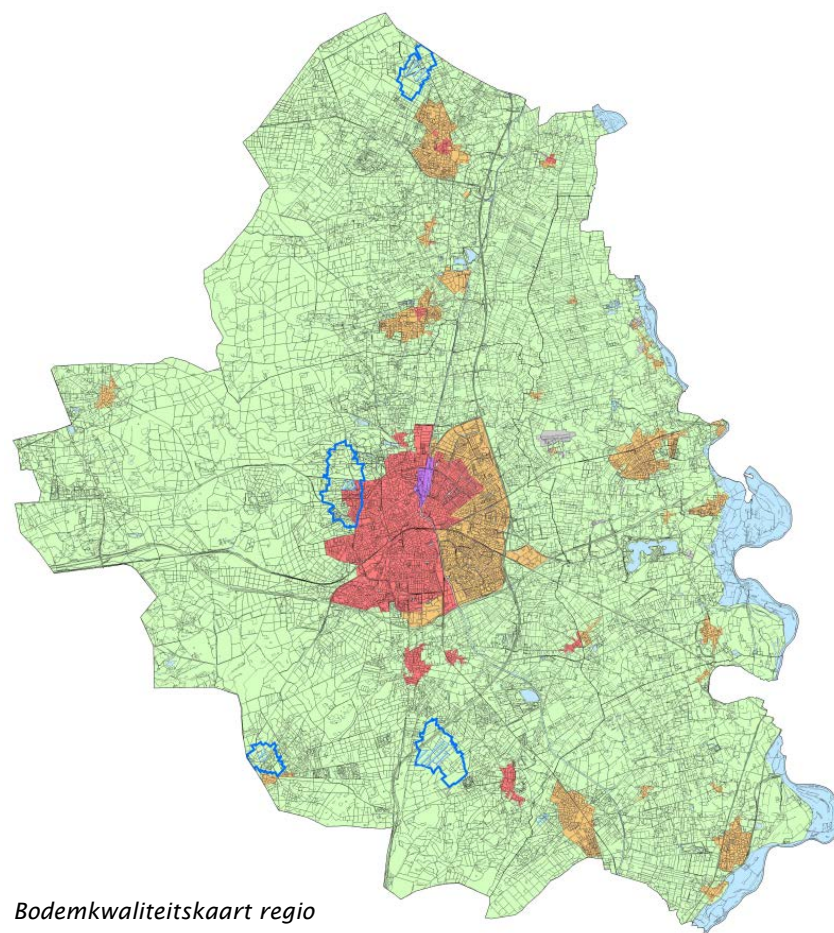
Regelmatig zitten de collega's van 'milieu', 'duurzaamheid', 'groen', 'wegen', 'water en riolering', 'cultuurhistorie' en 'ruimtelijke ordening' bij elkaar om de korte- en lange termijnplanningen op elkaar af te stemmen. De

We bekijken de omgeving integraal: Als er zaken in het openbare gebied moeten worden aangepakt, dan kijken we ook naar de toestand van de weg erlangs en naar de wens om het straatbeeld aan te pakken. Bijvoorbeeld door prullenbakken een logischer plaats te geven, zodat er minder zwerfvuil ontstaat op straat, in het water en in het groen. Andersom wordt er bij wegconstructies direct gekeken naar de staat van het straatmeubilair en, bijvoorbeeld, naar het verbeteren van de opstel mogelijkheden voor de afvalcontainers. We houden in de gaten dat de verschillende functies elkaar niet beperken.

lijnen tussen het bestuur en de ambtenaren zijn kort en typeren zich door een open dialoog waarbij gezocht wordt naar de beste balans tussen politiek, beleid en uitvoering. We zijn zakelijk als het moet, en werken het beste als we een gezamenlijk doel nastreven.

2.1 Bestaande milieuvoorzieningen

Wat betreft milieu hebben we onze zaken in orde. We delen graag met u hoe we er voor staan. U bent van harte uitgenodigd om de evaluatie van onze prestaties op het gebied van milieu in te zien. Deze staan in het rapport



Bodemkwaliteitskaart regio
Apeldoorn, Voorst, Epe, Brummen

'Evaluatie milieu, Afval en Duurzaamheid 2015–2019
Gemeente Voorst' d.d. 9 juni 2020.

Enkele voorbeelden:

We hebben bodemkwaliteitskaarten waarmee kan worden ingeschat wat de milieutechnische kwaliteit van de grond en het grondwater is. Toen er in 2019 een PFAS-crisis was in de bouw hebben we snel onderzoek gedaan en de resultaten op kaart gezet. Daardoor kan er weer grondverzet plaatsvinden zonder dat hiervoor alle grond gekeurd moet worden.

Alle bedrijven die onder de Wet milieubeheer vallen hebben een vergunning die in samenwerking met de Omgevingsdienst Veluwe IJssel (OVIJ) wordt gecontroleerd.

De meeste huishoudens in onze gemeente hebben 4 mini-containers voor het gescheiden aanbieden van papier, PMD, gft en restafval. 77% van ons huisvuil wordt inmiddels gescheiden ingezameld en we hebben weinig zwerfafval in ons openbare gebied. Uit onderzoek blijkt dat onze buitenruimte beduidend schoner is dan het landelijke gemiddelde!

In de gemeente Voorst is inmiddels (2020) 9,2 hectare aan zonnepanelen op daken gerealiseerd. We werken er hard aan om energie te besparen en om meer duurzame energie op te wekken. We doen dit samen met de energiecoöperaties EnergieRijk Voorst, Energiemarke Voorst en Energie coöperatie Nijbroek.

2.2 De opgave

De opgave voor de komende planperiode (2021 t/m 2025) bestaat er vooral uit om de huidige prestaties te borgen en om de stijgende lijn in energietransitie vast te houden en ons afval nog beter te scheiden.

2.3 Werken aan de toekomst

In de komende planperiode nemen we ruimte voor het werken aan de toekomst. De uitdagingen van de toekomst zijn de opgaven van morgen. Deze staan dus vandaag al op de agenda, zodat we onze richting kunnen bepalen.

Milieu

We willen onze leefomgeving schoon houden. Dat betekent dat we willen voorkómen dat er verontreiniging ontstaat in ons leefmilieu en in de natuur. Hierdoor zorgen we ervoor dat iedereen prettig kan wonen in onze gemeente.

De komende jaren moeten alle gemeenten van Nederland hun bestemmingsplan ombouwen naar een omgevingsplan. We hebben hier tot 2029 de tijd voor. In het omgevingsplan krijgen we de mogelijkheid om sommige milieuregels lokaal of gebiedsgericht te maken.

Een voorbeeld hiervan is dat we zien dat er in onze hectische maatschappij behoefte ontstaat aan stille gebieden. We gaan na of we deze in onze gemeente kunnen realiseren. We denken aan woonwijken waar nu geen bedrijven gevestigd zijn. Deze zijn nu al stil, en met wat extra steun houden we dat graag zo. We onderzoeken of we de geluidsnorm voor deze gebieden strenger kunnen maken. De nieuwe Omgevingswet die in aantocht is geeft ons hier ruimte voor.

Afval

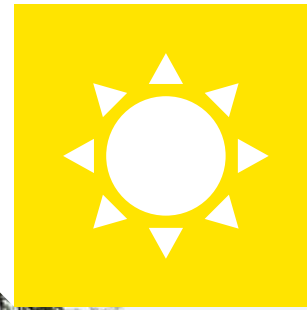
We werken verder richting een circulaire economie waarin er geen afval meer bestaat. We zorgen ervoor dat we afval scheiden, zodat nuttige stoffen kunnen worden hergebruikt als grondstof voor nieuwe spullen. Bijvoorbeeld; oud ijzer wordt nieuw ijzer doordat u het gescheiden inlevert. Zo kunnen de metaalbedrijven het omsmelten en er nieuwe dingen van maken. Dit gebeurt ook met glas en met plastic. Groenafval wordt gecomposteerd en dit levert voedsel voor gewassen in de landbouw en in tuinen. Ook zorgen we ervoor dat we minder afval produceren. Bijvoorbeeld minder plastic.

We willen ons afval in de toekomst nóg beter scheiden en daardoor de afvalhoeveelheid omlaag brengen. Er valt nog wat te winnen. Sorteerverproeven van het restafval wijzen uit dat dit kan. Wij willen toe naar het VANG-wensbeeld (van afval naar grondstof) van maximaal 30 kilo restafval per inwoner en een scheidingspercentage van 90% en het nuttig hergebruiken van deze stoffenstromen.

Duurzaamheid

We willen de klimaatverandering beperken. Het klimaatakkoord is er op gericht dat de uitstoot van broeikasgassen moet stoppen. Daarom is het belangrijk dat we toewerken naar een energieneutrale gemeente. We zetten dan ook vol in op de energietransitie. We willen ons energieverbruik omlaag brengen en we willen af van het gebruik van eindige fossiele brandstoffen. We willen er voor zorgen dat we aardgas-loos zijn en dat we alle energie uit duurzame bronnen krijgen.







Envelopes-
-Enveloppen
Envelopes-
-Enveloppen
Briefumschläge

EXTRA LANG FRIÏS
Steute
Mest zowel schoon op 15°C als op 40°C
Progrésá deklante & 15°C
Comma & 40°C

Milbon

Hoofdstuk 3

WONEN, LEEFBAARHEID EN SOCIALE COHESIE

Voorst is een gemeente waar mensen graag wonen en werken, waar mensen naartoe komen om er te verblijven en te recreëren. Leefbaarheid maak je samen. De maatschappij is een netwerk dat wij samen vormen, met alle sociale componenten. Vanuit het Programma Milieu dragen we bij aan een gezonde leefomgeving in het groene hart van de stedendriehoek.

3.1 Gezonde samenleving

Een gezonde samenleving is belangrijk voor de volksgezondheid. Het voorkómen van verontreinigingen en een goede afvalinzameling leveren daaraan een grote bijdrage. Door het inzamelen en verwerken van het huishoudelijke afval, in combinatie met schoon drinkwater en de aanleg van riolering is de hygiëne sterk verbeterd en is de gemiddelde leeftijd met tientallen jaren omhoog gegaan.



EEN GEZONDE SAMENLEVING IS BELANGRIJK VOOR DE VOLKSGEZONDHEID. HET VOORKÓMEN VAN VERONTREINIGINGEN EN EEN GOEDE AFVALINZAMELING LEVEREN DAARAAN EEN GROTE BIJDRAGE.

Milieu

Een gezonde leefomgeving omvat ook een schoon en stil milieu. We doen er dan ook ons best voor om geluid-, geur-, trillings- en lichthinder te beperken. We letten ook op de bodem- en grondwaterkwaliteit.

Geluid

Onze gemeente is het groene hart van de Stedendriehoek. Het is hier schoner en stiller dan in de gemiddelde stedelijke omgeving en dat willen we graag zo houden. We onderzoeken of we de milieueisen op lokaal niveau kunnen aanpassen, bijvoorbeeld om stille woonwijken ook stil te houden. Of om op luidruchtige bedrijventerreinen tóch bedrijfswoningen te kunnen realiseren. De op handen zijnde Omgevingswet geeft ons hier mogelijkheden voor. In 2021 en in 2022 onderzoeken we welke locaties we aanwijzen en wat de bijbehorende geluidsnormering moet worden.

Geur

Een frisse neus halen gaat het beste in schone lucht. Daarom willen we geurhinder voorkómen.

Industrie

De provincie Gelderland heeft in 2017 een Gelders geurbeleid vastgesteld. De geurhinder is geclassificeerd in vijf categorieën van hinderlijkheid. Het Gelders Geurbeleid geldt wettelijk alleen voor bedrijven waarvoor de Provincie bevoegd gezag is (zoals Attero). De Omgevingswet geeft ons de mogelijkheid om de normering uit het Gelders Geurbeleid over te nemen, zodat het ook voor bedrijven geldt waarvoor de gemeente bevoegd gezag is. We gaan dit in 2021 en 2022 doen, zodat de provinciale geurnorm als lokale geurnorm vastgelegd wordt in ons Omgevingsplan.

Veehouderij

We zijn een gemeente met veel buitengebied en we hebben flink wat agrarische bedrijven binnen onze gemeentegrens. De bedrijven doen het over het algemeen goed. We

krijgen weinig klachten over geur. De Omgevingswet geeft ons de mogelijkheid om geurnormen (voor intensieve veehouderijen) en de vaste afstanden (voor bijvoorbeeld melkveebedrijven) aan te passen met een verordening. Dergelijke verordeningen zijn al een paar keer gemaakt voor kleine gebieden met enkele bedrijven. Het is wat ons betreft niet nodig om een gemeente-brede verordening op te stellen.

Lucht

Onze luchtkwaliteit voldoet aan de Europese grenswaarden.

We doen ons best om dit zo te houden. We richten ons daarbij ook op particuliere houtstook in kachels. We proberen mensen te bewegen tot verantwoord stookgedrag door middel van communicatie. Een goed geïnstalleerde en goed verbrandende houtkachel levert over het algemeen weinig klachten op. Er zijn echter uitzonderingen die wél overlast veroorzaken. We gaan in de komende jaren onderzoeken of er mogelijkheden zijn om deze individuele gevallen aan te pakken. De Omgevingswet gaat ons daar meer mogelijkheden voor geven. In het omgevingsplan nemen we dan regels op over het goed gebruiken van houtkachels.

Snoeihoutverbranding

Het verbranden van snoeihout zorgt voor luchtverontreiniging in de vorm van fijnstof. Datzelfde hout zou op een andere plek gebruikt kunnen worden als biomassa. Daarom willen we de snoeihoutverbranding graag verminderen. We bieden graag een alternatief in plaats van het te verbieden. Daarom is in maart 2020 het proefproject 'snipperroute' gestart. Een paar keer per jaar wordt gratis snoeihout versnipperd en opgehaald. De proef duurt 2 jaar. Na een evaluatie besluiten we of de snipperroute structureel ingesteld wordt. Dit kan in combinatie met bijvoorbeeld een legesverhoging voor een ontheffing voor verbranden, waardoor versnipperen goedkoper wordt dan verbranden.



Bodem

Onze bodem is op de meeste plaatsen schoon. Een aantal locaties is helaas verontreinigd. De belangrijkste verontreinigingen zijn inmiddels gesaneerd. In veel gevallen is het daarom niet meer nodig om de kwaliteit van de bodem te onderzoeken om vast te stellen wat er met de bodem, of op de bodem, mag. We hebben een bodemkwaliteitskaart waarop een overzicht staat van de te verwachten bodemkwaliteit. Deze kaart geeft ons het vertrouwen dat onze inwoners op plekken wonen waar ze veilig kunnen leven en veilig hun gewassen kunnen verbouwen.

Het voornemen is om in de gemeente Voorst alleen nog verkennend bodemonderzoek verplicht te stellen bij verdachte locaties, zoals plekken met verontreinigende (voormalige) bedrijfsactiviteiten of brandstoftanks, en in de oude lintvormige dorpskernen, die licht verontreinigd zijn. In 2021 leggen we dit vast in een nieuwe Nota Bodembeheer, met een bodemkwaliteitskaart als uitgebreide toelichting op dit onderdeel in het Omgevingsplan.

Bodemkwaliteit in brede zin

Naast chemische milieuverontreinigingen, betekent bodemkwaliteit nog veel meer. Een gezonde bodem is een belangrijke basis voor ons ecosysteem. Intensieve landbouw en de gezondheid van de bodem staan met elkaar op gespannen voet. Intensieve landbouw kan leiden tot verdroging, verdichting, bodemdaling en vermesting. De agrarische sector wordt zich steeds meer bewust van de (economische) waarde van een gezonde bodem. We zetten ons in om onze agrariërs te helpen om hun bedrijfsvoering te veranderen. Bijvoorbeeld richting natuur-inclusieve landbouw. We stimuleren vooral door het geven van informatie. We informeren onze agrariërs hoe zij hun bedrijfsvoering kunnen veranderen naar bijvoorbeeld natuur-inclusieve landbouw. We organiseren ook een cursus natuur-inclusieve landbouw, hierover leest u meer in paragraaf 5.4

Circulair met bermmaaisel

De natuur regelt zijn eigen voedselkringloop. Plantenresten worden via verrotting vanzelf weer voedsel voor nieuwe planten. We sluiten graag aan bij dit principe. Ons berm- en slootmaaisel wordt circulair verwerkt op agrarische bedrijven. Door het maaisel toe te passen als bodemverbeteraar, stijgt het organische stofgehalte in de bodem. Dit heeft positieve effecten op het bodemleven en op het watervasthoudend vermogen van de bodem.

Daarom is het van belang dat onze bermen vrij blijven van zwerfafval. Zo blijft het maaisel schoon en kan het circulair worden ingezet.

Asbest

Asbest willen we niet in onze leefomgeving hebben. Het is vroeger echter veel gebruikt als bouw materiaal en in oudere gebouwen kom je het met enige regelmaat tegen. We willen het voor onze inwoners zo eenvoudig mogelijk maken (met weinig regels) om verantwoord hun asbestafval op te ruimen. Dat stimuleert om het verantwoord op te ruimen in plaats van het te dumpen.

We bieden als gemeente een asbestlening aan voor het verwijderen van asbest en het plaatsen van zonnepanelen. Asbest kan door inwoners van de gemeente Voorst daarom gratis worden ingeleverd op het recycleplein van Circulus Berkel in Deventer.

Afval

We blijven ons inzetten voor het ophalen en verwerken van huishoudelijk afval. Uiteraard zamelen we de verschillende componenten gescheiden in:

- Papier
- PMD (plastic verpakkingen, metalen verpakkingen en drinkpakken)
- GFT (de biobak; groente- fruit- en tuinafval)
- Restafval

Glas- en textielinzameling gaan via de verzamelcontainers die op verschillende plekken in de gemeente staan.

We zijn tevreden met de huidige structuur van afvalinzameling in Voorst. Om het percentage gescheiden afval verder te verhogen stimuleren wij het scheiden van het afval met behulp van de tariefstelling van de verschillende afvalsoorten. We hebben de inzameling van het huisvuil uitbesteed aan Circulus Berkel. De gemeente stelt zelf het inzamelbeleid en de tarieven die daarbij horen vast. Hierbij maken we gebruik van de ervaringen van Circulus Berkel in onze buurgemeenten.

Het VANG (van afval naar grondstof) wensbeeld voor 2025 is maximaal 30 kilo restafval per inwoner, een scheidingspercentage van 90% en het nuttig hergebruiken van deze stoffenstromen. Om dat te bereiken moet er een flinke stap gezet worden. Het inzamelbeleid moet daarvoor op onderdelen flink worden herzien. Ook moet beter worden gekeken naar het hergebruik. De huidige afspraken en contracten over inzameling van de afvalstromen (papier, PMD, GFT, restafval) lopen tot 1 januari 2024. Ook de inzamelmiddelen (containers) zijn tegen die tijd afgeschreven. In de loop van 2022 gaan wij ons oriënteren op de periode na 2023.

Afval is grondstof

We gaan méér inzetten op hergebruik. Het verbranden van herbruikbare grondstoffen is vanuit milieuoogpunt en vanuit economisch perspectief een gemiste kans. We moeten zorgen dat we de kringloop sluiten. Veel afvalstromen kunnen als grondstoffen worden hergebruikt. De grondstoffen leveren geld op, terwijl verbranden vervuilend is en steeds meer geld kost.

Dit betekent dat we af moeten van de huidige lineaire economie en moeten overgaan op een circulaire economie. De circulaire economie gaat ervan uit dat alles kan worden hergebruikt of eventueel gerecycled. In een circulaire

economie is het vernietigen (verbranden) van afval niet meer nodig.

Producten moeten worden ontworpen om lang mee te gaan. Bovendien moeten ze zo worden gemaakt dat hergebruik, reparatie en recyclen van de verschillende onderdelen van het product gemakkelijk is. Daarnaast moeten producten zoveel mogelijk gerecycled materiaal bevatten in plaats van primaire grondstoffen.





Kansen voor verbetering

We zien voor de korte termijn 4 kansen om het afvalbeleid verder te verbeteren en daarmee de hoeveelheid (rest)afval terug te dringen. We gaan er de komende jaren aan werken om deze kansen te verzilveren. De kansen zijn:

- Recyclen van luiers. Maar liefst 7% van het restafval bestaat uit luiers en incontinentiemateriaal. Op dit moment zijn de recyclingmogelijkheden nog beperkt, maar er zijn ontwikkelingen gaande die gescheiden inzameling van deze stroom mogelijk maken. Zodra er een milieukundig acceptabele luierverwerking voorhanden is, gaan we hiermee aan de slag. Tegelijkertijd wordt gekeken naar de mogelijkheid voor een proef met wasbare luiers voor inwoners. Het gebruik van wasbare luiers dringt de hoeveelheid afval direct terug en levert daarmee een kostenbesparing op met betrekking tot de hoeveelheid restafval.
- Tegengaan voedselverspilling. Per jaar wordt er per persoon gemiddeld 34 kg voedsel dat nog goed is weggegooid. Wij zoeken naar een vorm om dit op de juiste manier onder de aandacht van onze inwoners te brengen, zodat deze voedselverspilling wordt verminderd.
- Minder PMD. De komende tijd gaan we samen met Circulus-Berkeel (CB) werken aan het voorkomen van het gebruik van PMD-materialen zodat er uiteindelijk ook minder PMD-afval ontstaat. Hierbij kijken we naar de mogelijkheden om op lokaal niveau de hoeveelheid plasticverpakkingen die bij de huishoudelijke aankopen meekomt, te verminderen. Ook zoeken we mogelijkheden om het enkel gebruik van plastic verpakkingen tegen te gaan door het gebruik van herbruikbare verpakkingen te stimuleren. Eveneens met als doel om de hoeveelheid PMD te verkleinen.
- Gescheiden bedrijfsafval. De bedrijven die binnen onze gemeente liggen, moeten zélf voor de verwerking van hun afval zorgen. De gemeente heeft hier géén bemoeienis mee. De OVJ ziet er op toe dat de bedrijven met hun afval géén verontreinigingen veroorzaken. Er is voor de bedrijven weinig stimulans om hun afval gescheiden aan te bieden. We zien dan ook dat er bij de bedrijven op het gebied van afvalscheiding nog veel te winnen is. Wij zijn als gemeente niet verantwoordelijk, maar nut en noodzaak van afvalscheiding bij bedrijven zijn zo duidelijk dat we vinden dat we hier toch een bijdrage aan moeten leveren. We zoeken naar mogelijkheden om het scheiden van bedrijfsafval op regionale schaal te stimuleren.

Onze inzet

We zetten ons ervoor in om de afval-kringloop zo snel mogelijk te sluiten. Hergebruik en toepassing van gerecycled materiaal is de sleutel tot de circulaire economie. We richten ons op de communicatie van deze boodschap aan onze inwoners en bedrijven. We zetten in op 4 punten:

- Minder productie en minder consumptie. Het niet produceren van een (afval)product is het meest duurzaam. Het niet kopen is qua duurzaamheid een goede tweede. Ook is het een goede optie om eenmaal gekochte producten te delen, zodat niet iedereen hetzelfde product hoeft aan te schaffen. Dit brengen we bij onze inwoners, de bedrijven en ook bij de medewerkers van de gemeente zelf onder de aandacht.
- Afvalstromen beter scheiden. We gaan duidelijk communiceren wat wel en wat niet bij welke afvalstroom hoort. Zo zorgen we voor een betere kwaliteit van het ingezamelde materiaal. Dit geldt in eerste instantie voor PMD en in iets mindere mate voor GFT en papier. Ook is er een rol weggelegd voor handhaving, met aandacht voor het verschil tussen onwetendheid en moedwillig verkeerd afvoeren.
- Meer hergebruik en recycling. We zoeken naar mogelijkheden om de toepassing van gerecycled materiaal te verhogen. Pas als de gerecycleerde stromen vanzelf hun weg vinden als grondstof in de toepassing is de cirkel rond.
- Duurzaam inkopen. Meer aandacht voor circulaire economie bij onze eigen gemeentelijke inkoop en aanbestedingen. We helpen onze collega's aan voorbeeldteksten voor duurzame inkoop bij het opstellen van contracten met toeleveranciers of aannemers. Dat werpt inmiddels zijn vruchten af; bij het aanleggen van wegen en riolen en het herinrichten van buurten maken wij steeds meer (her)gebruik van hernieuwbare materialen en gerecycleerde grondstoffen. Met een routekaart informeren we aannemers dat wij steeds schoner materieel eisen in aanbestedingen, zodat de aannemers hierin kunnen investeren.

Zwerfafval

We werken hard aan het voorkómen van zwerfafval en, als het tóch ontstaat, aan het opruimen ervan. Het voorkómen van zwerfafval is goed voor de leefbaarheid. We hebben weinig zwerfafval in ons openbare gebied. Uit onderzoek blijkt dat onze buitenruimte beduidend schoner is dan het landelijke gemiddelde!

Landelijke Opschoondag

Onze gemeente doet elk jaar mee aan de Landelijke Opschoondag. Inwoners, clubs, verenigingen, scholen, en bedrijven worden opgeroepen om op deze dag zwerfafval in hun omgeving op te ruimen. Buurten en verenigingen ontvangen hiervoor een kleine beloning. Op die dag kan iedereen met materiaal van de gemeente op pad om zwerfafval op te ruimen. Wij regelen dat de materialen er zijn en we zorgen voor uitleg en begeleiding. Aan het eind van de dag halen wij het opgeruimde zwerfafval weer op en worden de materialen weer ingeleverd.

Verenigingen die zich vroeger inzetten voor het inzamelen van oud papier, kunnen ons ook structureel helpen om zwerfafval op te ruimen. Door ons te helpen bij het opruimen van het zwerfafval, ontvangen de verenigingen toch een bijdrage voor de clubkas in de vorm van een vergoeding.

We werken hiervoor samen met verschillende (muziek) verenigingen en scholen. Er zijn zes organisaties waarmee we een samenwerkingsverband voor zwerfafval hebben. Zij hebben elk een eigen gebied geadopteerd. Zo worden deze gebieden structureel schoon gehouden. De organisaties leveren jaarlijks een werkplan bij ons in, waarin de afspraken zijn vastgelegd.

Jong geleerd

Jong geleerd is oud gedaan luidt het gezegde. Daarom richten we ons bij de collectieve taak van het schoonhouden van onze buitenruimte ook graag op de basisscholen. De scholen hebben zogenaamde 3-stromenbakken voor in de klaslokalen gekregen van de gemeente. Hierin kan het afval gescheiden worden. In ruil hiervoor houden de scholen samen met de leerlingen de omgeving van de school zwerfvuilvervrij én ze doen elk jaar mee met de landelijke opschoondag. De opschoondag op de basisscholen is een succes. We willen de doelgroep dan ook uitbreiden met middelbare scholen en met non-profit organisaties zoals (sport)organisaties. We bereiden hiervoor een project voor.

Schone bermen

Een nieuw project waar we mee bezig zijn is het voorkómen van zwerfvuil in wegbermen door dit te koppelen aan ecologisch bermbeheer. De gemeente zaait de bermen in en als tegenprestatie houden de bewoners de berm zelf schoon van zwerfvuil. Door de bewoners actief bij het bermbeheer te betrekken, zorgen we voor meer bewustwording.

Bovenstaande activiteiten worden gefinancierd vanuit het landelijke zwerfvuilbudget.

Duurzaamheid

We zetten ons steeds meer in voor duurzaamheid. We onderschrijven het Nationale Klimaatakkoord en dat betekent dat we ervoor willen zorgen dat de klimaatverandering wordt teruggedrongen. We richten ons met het beleidsveld duurzaamheid in hoofdzaak op het reduceren van het broeikasgas CO₂. Dit doen we op 2 manieren:

- Allereerst door energie te besparen.
- Daarna door te kiezen voor duurzame energie. Gas en kolen zijn binnenkort verleden tijd. We werken toe naar een 100% duurzame energievoorziening.

Voor onze inspanningen en acties op het gebied van duurzaamheid verwijzen wij u graag naar hoofdstuk 4

3.2 Goede bereikbaarheid van de kernen

Goede bereikbaarheid is gebaat bij duurzame mobiliteit. Duurzame mobiliteit is een vorm van mobiliteit die goed is voor het klimaat én voldoet aan de vraag naar bereikbaarheid. Het verkeer in onze gemeente heeft een aandeel van 50% in de CO₂-uitstoot. Daar valt dus véél duurzaamheidswinst te behalen! De maatregelen voor het verduurzamen van de mobiliteit staan in het Programma Mobiliteit met drie belangrijke pijlers:

- de fiets op één, dus meer en betere fietsroutes en fietspaden. De fiets is het meest efficiënte vervoermiddel voor de weg. Wie zich per fiets verplaatst hoeft niet met de auto te rijden. Dat scheelt CO₂. We besparen zo op brandstof, of – in het geval van een elektrische auto – op kWh's. De duurzaam opgewekte stroom kunnen we dan mooi voor andere toepassingen gebruiken.
- CO₂-uitstoot verlagen door een lagere snelheid. Een lagere snelheid vraagt minder vermogen. Dat reduceert het energieverbruik. Samen met onze collega's van Mobiliteit werken we aan een snelheidsverlaging van een aantal wegen in de dorpskernen van 50 km/uur naar 30 km/uur. Dit heeft, naast een besparing op het energieverbruik, ook een positief effect op de luchtkwaliteit, waaronder het verminderen van stikstof en het verminderen van geluid.
- Elektrisch vervoer als nieuwe standaard. Elektrisch vervoer is de toekomst. Daarom is er nu een sterke uitbreiding van het oplaadnetwerk nodig. Het optuigen van dit netwerk ligt voor een belangrijk deel in handen van gemeenten. We streven naar een dekkend netwerk van openbare laadpalen in de gemeente Voorst. En we volgen de ontwikkelingen en behoeften rondom deelauto's. Deze willen we in de toekomst graag inzetten.

Vanuit het beleidsveld duurzaamheid dragen we bij aan het opzetten en het financieren van het netwerk van openbare laadpalen. Onze voorwaarde is dat de laadpalen worden gevoed met groene energie. Door een Europese aanbesteding met de provincies Overijssel en Gelderland kunnen mensen straks hun auto in de gemeente Voorst voor een scherpe prijs opladen.





Hoofdstuk 4

ENERGIE EN KLIMAAT

Het Programma Milieu, Afval en Duurzaamheid richt zich op het tegengaan van klimaatverandering.

We zetten daarom in op het terugdringen van de uitstoot van broeikasgassen.

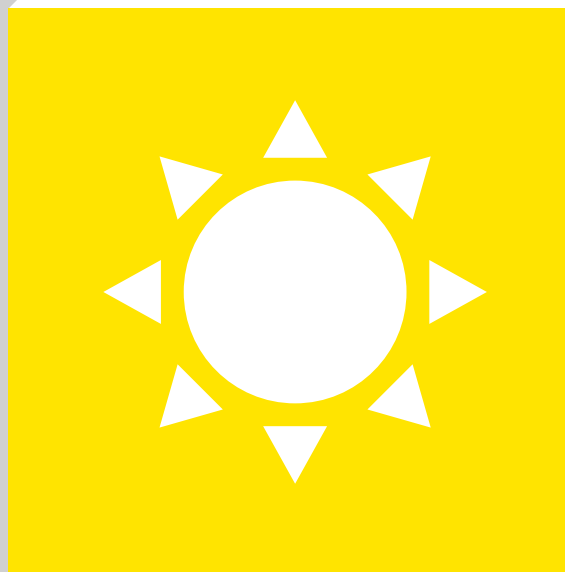
We werken aan het beperken van de uitstoot van CO₂. Hierbij richten we ons op energiebesparing, het opwekken van duurzame energie, het verminderen van het aantal verkeersbewegingen, en op het beter benutten van biomassa.

Voortzetten Addendum Duurzaamheid

We zetten ons in om in 2030 energieneutraal te zijn. Dit wil zeggen dat we evenveel duurzame energie opwekken als dat we aan energie verbruiken. Bovendien is de gemeente voor 2050 volledig aardgasloos. Om dat te bereiken richten we ons op twee sporen:

1. Besparen van energie
2. Opwekken van duurzame energie

WE ZETTEN ONS IN OM IN 2030 ENERGIENEUTRAAL TE ZIJN. DIT WIL ZEGGEN DAT WE EVENVEEL DUURZAME ENERGIE OPWEKKEN ALS DAT WE AAN ENERGIE VERBRUIKEN.



1. Besparen van energie

Wat je niet gebruikt, hoef je ook niet op te wekken. We zetten in op een forse besparing: 60% minder energieverbruik dan in 2015. In plaats van 2.600 TJ hebben we dan nog maar 1.100 TJ aan energie nodig. Dat scheelt heel wat watt.

We richten ons op energiebesparing bij:

- *Huishoudens*
Woningen isoleren zodat het verwarmen en warm houden minder energie kost. Energiezuinige apparaten en lampen, zodat er minder stroom verbruikt wordt door de huishoudelijke apparaten en verlichting.

Energiecoaches

Een mooie samenwerking tussen EnergieRijk Voorst en de gemeente zijn de energiecoaches. Er zijn vijf vrijwillige energiecoaches actief. Zij komen op afspraak bij mensen thuis om hen te informeren over energiebesparing, het opwekken van duurzame energie en de financiële mogelijkheden hiervoor. Zij hebben een warmtecamera om snel warmtelekken op te sporen. De coaches helpen woningeigenaren, huurders en bedrijven.

- *Gemeentelijk vastgoed*
Als gemeente hebben we een voorbeeldfunctie. Daarom zorgen we voor energiebesparing in onze eigen gebouwen. Beter isoleren, het gebruik van zuinige installaties en duurzame energie en de inzet van nieuwe technieken, zodat we deze kunnen testen en verbeteren. Mooie voorbeelden zijn de testinstallatie voor waterstof op de tijdelijke locatie van het gemeentehuis aan de Hietweideweg en de ijskelder bij het verduurzaamde gemeentehuis aan de H.W. Iordensweg. Ook de openbare verlichting wordt steeds energiezuiniger.

- *Bedrijven*
Bedrijven zijn verplicht om energiebesparende maatregelen door te voeren, als het aannemelijk is dat deze maatregelen zichzelf binnen 5 jaar terugverdienen. We willen de bedrijven hier duidelijker op wijzen en de bedrijven er beter aan houden. Dat doen we samen met de OVIV bij het nalopen van de vergunningen.
- *Mobiliteit*
Stimuleren van de fiets door meer en betere fietspaden, stimuleren van het gebruik van openbaar vervoer en inzetten op elektrisch aangedreven voertuigen.
- *Sport en scholen*
Ook sportverenigingen hebben veel mogelijkheden voor energiebesparing. Via het Voorster sport- en beweegakkoord helpen wij sportverenigingen met energiebesparing.

Gemeentelijk vastgoed

De gemeente is eigenaar van 35 gebouwen met bijbehorende installaties. Voor het gemeentelijk vastgoed richt de gemeente zich op 50% energiebesparing, 2000 MWh zonnestroom en 60% CO₂-reductie in 2030.

Het technisch beheer en onderhoud vinden plaats op basis van een duurzaam meerjarenonderhoudsprogramma dat jaarlijks wordt geactualiseerd en vertaald naar een uitvoeringsplan. Het uitgangspunt is dat op natuurlijke vervangingsmomenten van de installaties wordt geïnvesteerd in energiezuinige en duurzame alternatieven. Er zijn extra financiële middelen beschikbaar om dit te doen. Een mooi voorbeeld is de sporthal in Voorst. Deze is verbouwd en is nu helemaal energieneutraal en gasloos. De stroom wordt via Energiemarke Voorst zelfs uitgewisseld met andere ondernemers in het dorp.

Vijf van onze panden vallen onder Informatieplicht van de Wet Milieubeheer. Voor deze panden is een inventarisatie gedaan welke maatregelen nodig zijn. Deze maatregelen voeren we de komende jaren uit.

Innovatie is nodig

In onze stappenplannen gaan we uit van de technieken die we nu hebben en die zich bewezen hebben. Innovatie is echter nodig om de doelstelling van een energieneutrale gemeente in 2030 te halen. Gelukkig gaan de ontwikkelingen snel. Zowel voor energiebesparing en duurzame opwek als voor opslag van energie.

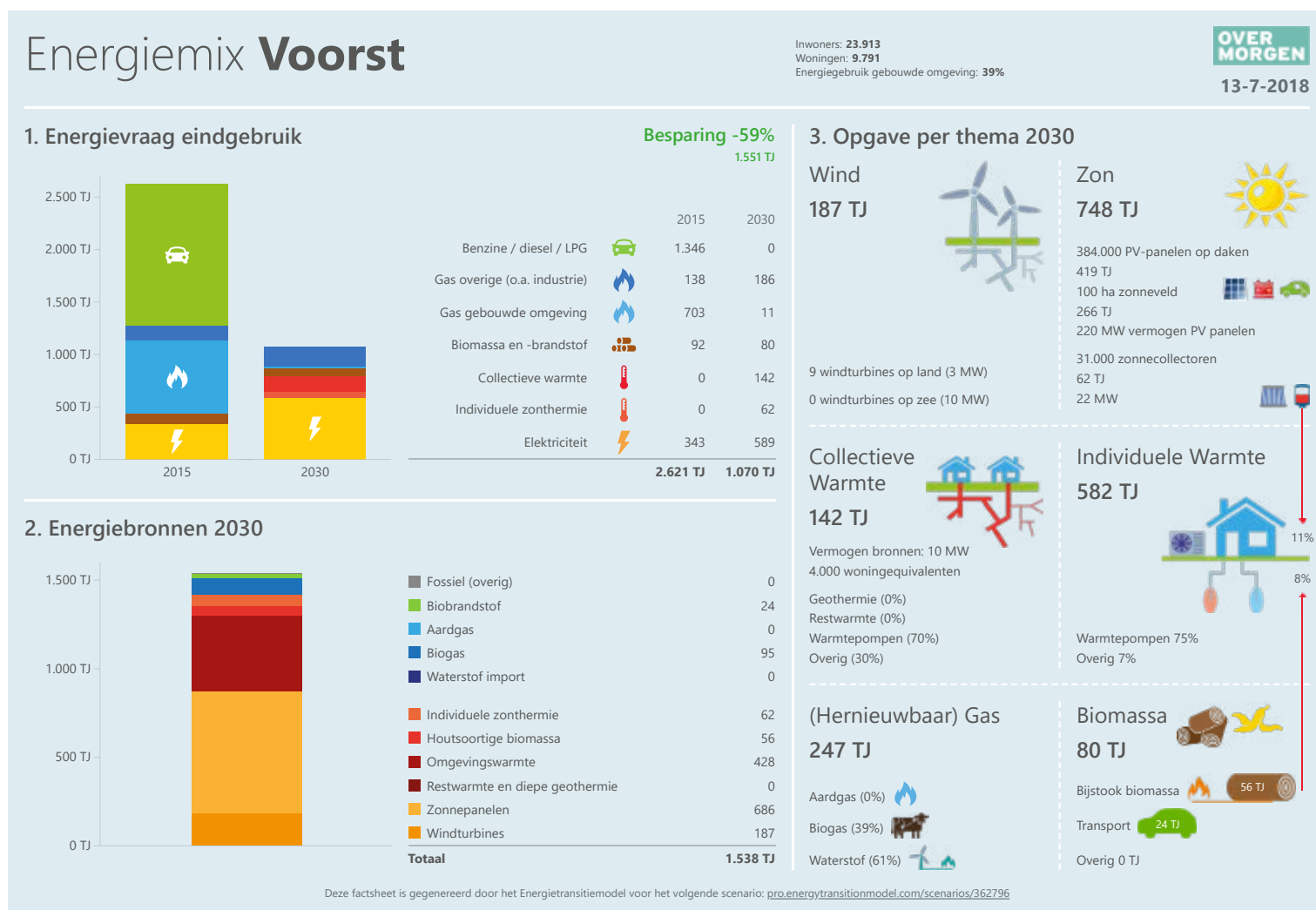
Kijk ter inspiratie bijvoorbeeld de volgende uitzending: <https://www.vpro.nl/programmas/tegenlicht/kijk/afleveringen/2020-2021/de-race-om-de-super-batterij.html>



Er lopen nu al mooie initiatieven, onder andere van de lokale energiecoöperatie Energiemarke Voorst. Zij zetten in op smart grids (slimme energiesystemen). Dit zijn kleine lokale, energienetwerken die los opereren van het nationale stroomnet. Smart grids zorgen ervoor dat het energienetwerk niet overbelast raakt.

2. Opwekken van duurzame energie

Duurzame energie betekent géén CO₂-uitstoot, dus het gaat klimaatverandering tegen. Energie uit wind en zon en waterkracht in plaats van kolen, aardgas en olie. In onze gemeente gebruiken we ongeveer 2.600 TJ aan energie per jaar (cijfer 2015). Om deze hoeveelheid energie



duurzaam op te wekken heb je 126 windmolens van 3 MW nodig, of 987 ha zonnepanelen. Voor de rekenaars: de hoeveelheid energie uit 1 windmolen van 3 MW is ongeveer vergelijkbaar met de energie uit 8 ha zonnepanelen. Gelukkig kunnen we het benodigde aantal windmolens/hectares aan zonnevelden flink naar beneden brengen met behulp van besparing.

4.1 Regionale Energie Strategie

Om energieneutraal te worden, moeten we duurzame energie opwekken. De regionale plannen hiervoor, staan in de Regionale Energie Strategie. Het opwekken van energie is geen eenvoudige opgave. Onze gemeente ligt in een heel mooi stukje Nederland waar we voorzichtig mee moeten omgaan. Windmolens en zonnevelden passen daar niet zomaar in. We willen dus inpassen met respect voor het landschap. Om ons landschap te bewaken, hebben we bijvoorbeeld strenge uitgangspunten voor de inpassing van zonnevelden. U leest méér over de uitgangspunten voor zonnevelden in paragraaf 6.1. Voor de Voorster Energie Strategie zijn we in gesprek met onze inwoners om te zien hoe zij tegen zonnevelden en windmolens aankijken.

We stellen de Voorster Energie Strategie samen met onze inwoners op. In 2019 is de eerste ronde van de Voorster Energie Strategie geweest en in 2020/2021 de 2e ronde. Door middel van gesprekken met de inwoners ontdekken wij hoe de inwoners over zonnevelden en windmolens denken en welke voorwaarden zij belangrijk vinden. Zoveel inwoners als er zijn, zoveel meningen zijn er ook. Toch kunnen we een algemene trend ontdekken. Aan de hand van de gesprekken doen wij aanbevelingen aan de gemeenteraad over bijvoorbeeld het proces voor zonnevelden, onderzoek naar windmolens en de Regionale Energie Strategie. De komende jaren blijven we hierover in gesprek met onze inwoners.

4.2 Verduurzamen bestaande woningvoorraad

Energie die niet wordt gebruikt, hoeft ook niet opgewekt te worden. Door allerlei energiebesparende maatregelen kan het energiegebruik in woningen en andere gebouwen flink naar beneden worden gebracht. Denk aan grote maatregelen zoals het isoleren van woningen, maar ook aan kleine energiebesparende maatregelen zoals het vervangen van de oude gloeilamp door ledlampen. Of de lamp gewoon uit doen als je deze niet nodig hebt.

De gemeente stimuleert deze maatregelen door inwoners te informeren. Bijvoorbeeld door het inzetten van energiecoaches, het digitale energieloket en een fysiek energieloket. De financiering van de verduurzamingsmaatregelen kan soms een drempel zijn en daarom heeft de gemeente een stimuleringslening duurzaamheid. Verder organiseren wij met de lokale energiecoöperaties regelmatig projecten zoals een collectieve inkoop, de junior energiecoach en informatieavonden.

Zon op dak

Zonnepanelen op daken hebben wij absoluut nodig om de doelstelling voor energieneutraliteit te behalen. Door zonnepanelen op het dak of in de tuin te leggen kunnen inwoners en bedrijven zélf een deel van hun energie opwekken.

We verlagen de drempel voor onze inwoners om écht zelf mee te gaan doen door collectieve inkopen en met een stimuleringsregeling duurzaamheid. Samen met energiecoöperatie EnergieRijk Voorst organiseren wij jaarlijks een collectieve inkoop om woningeigenaren te ontzorgen bij het plaatsen van panelen.

Woningeigenaren, VvE's, huurders en maatschappelijke organisaties kunnen gebruik maken van een gemeentelijke lening voor het plaatsen van zonnepanelen. En we blijven zoeken naar geschikte projecten zodat zoveel mogelijk daken zonnepanelen hebben.

Iedereen met een dak is welkom voor gratis advies! We kunnen nog heel wat woningeigenaren, bedrijven en maatschappelijke organisaties helpen. Uit een analyse van de zonatlas blijkt dat er nog ongeveer 65 hectare aan dakoppervlak geschikt is voor zonnepanelen.

Onze inzet heeft succes: begin 2020 lag er 9,2 hectare aan zonnepanelen op daken. In 2019 had 17% van de woningen zonnepanelen. Dit is een mooi begin, maar we streven naar meer! Helpt u mee?

Een mooi voorbeeld is het project voor zonnepanelen op het bedrijventerrein Engelenburg. De gemeente huurt een adviseur in om alle dak-eigenaren te helpen met het plaatsen van zonnepanelen. Hij begeleidt de bedrijven gedurende het hele proces. Hierdoor komt er al meer dan 1,5 hectare aan zonnepanelen op daken.

Woningcorporaties

Met ruim 2.000 woningen in bezit is IJsseldal Wonen een belangrijke partij in de gemeente. De woningcorporatie is aan zet voor het verduurzamen van hun woningen. Bijvoorbeeld goede isolatie en een duurzame installatie voor het verwarmen van de woningen. En ook het plaatsen van zonnepanelen. IJsseldal Wonen heeft voor de komende vijf jaar een duurzaamheidsvisie vastgesteld met plannen op het gebied van energiebesparing en duurzaam opwekken van energie.

De gemeente stelt jaarlijks €10.000 beschikbaar voor IJsseldal Wonen om onderzoeken te doen naar verdere verduurzaming van woningen. We hebben prestatieafspraken gemaakt met IJsseldal Wonen. Zo stimuleren we IJsseldal Wonen om zich aan de duurzaamheidsvisie te houden.



De bewoner heeft zelf invloed op de energierekening door zijn eigen gedrag (temperatuur in huis, minder gebruik van elektrische apparaten, energiezuinige apparaten, enzovoort). We zien mogelijkheden voor energiebesparing. Daarom is er een nauwe samenwerking tussen IJsseldal Wonen, de Huurdersbelangenvereniging en de gemeente op het gebied van communicatie en projecten om energiebesparende maatregelen te stimuleren.

Transitievisie Warmte

We gaan ervan uit dat er in 2050 géén aardgas meer gebruikt wordt. In de meeste huishoudens is aardgas nu nog een vanzelfsprekende keuze voor verwarmen en koken. Daar komt de komende 30 jaar verandering in.

We pakken de transitie systematisch aan. We stellen een Transitievisie warmte op. Daar komt in te staan welke wijken wanneer van het aardgas afgaan en wat de alternatieve verwarmingsbron wordt. Voor elke wijk wordt een Wijkuitvoeringsplan gemaakt met de concrete plannen en bijbehorende tijdlijn. We betrekken de pandeigenaren en de bewoners bij de Wijkuitvoeringsplannen.

Voor nieuwbouwwoningen zijn er steeds betere technieken voor isolatie, mogelijkheden voor duurzame opwek van energie en het slim afstellen van apparaten. Ook de eisen vanuit het bouwbesluit worden steeds strenger. Vanaf 2021 is het verplicht om te bouwen volgens de eisen voor Bijna Energie-neutrale Gebouwen (BENG). Er komt een nieuwe wet waarmee we bij nieuwbouw zonnepanelen op daken verplicht kunnen stellen. We zetten graag een extra stap door de bouw van Nul op de Meter woningen te stimuleren. We willen niet verplichten maar wel stimuleren. Bij aanvragen voor nieuwbouw geven we voorbeelden en vertellen we over het hoe en wat van bijvoorbeeld duurzame warmte-installaties.

4.3 Inzetten op klimaatadaptieve maatregelen

Met het Programma Milieu, Afval en Duurzaamheid zetten we vooral in op acties en maatregelen om klimaatverandering zo veel mogelijk te beperken. Dit noemen we ook wel klimaatmitigerende maatregelen. We sluiten ons aan bij het klimaatakkoord. Daarin staat het doel om de opwarming van de aarde onder de 2 graden te houden. Wij werken er hard aan mee om dit doel te bereiken.

Natuurlijk bereiden we ons als gemeente ook voor op het veranderende klimaat. We nemen nu al maatregelen om het hoofd te kunnen bieden aan lange periodes van droogte en tegelijkertijd meer hevige buien. Dit doen we met behulp van het Deltaprogramma Ruimtelijke Adaptatie (DPRA). In het Programma Water en in het Programma Groen staat hoe we dit doen.



De aanpak die Water en Groen kiezen sluit aan bij de pijler van duurzaamheid: maak gebruik van principes uit de natuur.

- Zwaartekracht voor het laten wegstromen van water
- Schaduw van bomen/groen voor verkoeling

Vanuit het Programma Milieu, Afval en Duurzaamheid stimuleren we ook het bouwen van klimaatbestendige gebouwen: De daken van gebouwen kunnen heel goed helpen om de gevolgen van klimaatverandering op te vangen door platte daken in te richten als groene daken of als waterberging. En dan natuurlijk het liefst in combinatie met zonnepanelen en zonnecollectoren, zodat de energie voor de gebouwen duurzaam wordt opgewekt.





Hoofdstuk 5

WERK, INNOVATIE EN RECREATIE

Gemeente Voorst biedt naar verhouding veel werkgelegenheid. We zijn onderdeel van de Cleantech Regio. Dit samenwerkingsverband zet zich onder andere in voor werkgelegenheid in tech-beroepen en ook voor de tophema's: energietransitie en een circulaire economie. Onze gemeente is het groene hart van de Stedendriehoek en dat levert ons toeristen en recreanten op, die voor werkgelegenheid zorgen in horeca en vrijetijdsbesteding. De bedrijven op de bedrijventerreinen leveren natuurlijk ook banen op en last but not least; de agrarische sector is een belangrijke pijler voor werk en werkgelegenheid in onze gemeente.

We willen graag aan de slag met duurzaamheid en innovatie. In dit hoofdstuk staat hoe we dit doen.

ONZE GEMEENTE IS HET GROENE HART VAN DE STEDENDRIEHOEK EN DAT LEVERT ONS TOERISTEN EN RECREANTEN OP, DIE VOOR WERKGELEGENHEID ZORGEN IN HORECA EN VRIJETIJD SBESTEDING.



5.1 Cleantech Regio

Als onderdeel van de Cleantech Regio zetten we in op een brede definitie van schone technologie, gezonde landbouw en duurzaamheid. De Cleantech Regio is de samenwerking tussen de drie O's: overheid, ondernemers en onderwijs. Dit levert mooie projecten en nuttige samenwerkingsverbanden op.

Als kleine gemeente hebben we veel aan de samenwerkingen van de Cleantech Regio. Hierdoor hoeven wij niet alles zelf uit te vinden. We maken gebruik van de kennis en de voorbeeldprojecten uit de hele regio. Daarnaast krijgen we door samenwerking in de regio extra financiering binnen met nuttige projecten.

Twee voorbeelden binnen onze eigen gemeente:

- Vergaderfabriek Teuge. In Teuge staat een bijzonder gebouw. Het gebouw is niet gebouwd door een aannemer, maar is geprint met een groot formaat 3D-printer! Vooral om te laten zien dat het kan. Het levert in ieder geval een bijzondere vergader-ervaring op.
- Snelfietsroute Apeldoorn – Deventer. Inmiddels ligt er een korte en veilige fietsroute tussen Apeldoorn en Deventer. Het fietspad biedt ook ruimte voor fietsers met een speed pedelec. De route loopt door Twello.

Maatschappelijk Verantwoord Inkopen

We willen graag ons steentje bijdragen aan duurzamer werken. We kopen als gemeente veel producten in. Bijvoorbeeld koffie voor in de koffieautomaten en materieel voor onze buitendienst. Maar ook werk bij aannemers, bijvoorbeeld voor het vervangen van riolen, het herstellen van wegen en het realiseren van gebouwen. En adviesdiensten als ondersteuning voor ons beleid.

We wenden onze invloed aan, door bij het inkopen juist voor producten te kiezen die extra duurzaam/circulair zijn en voor toeleveranciers die maatschappelijk verantwoord



werken. De partijen waar we bij inkopen moeten kunnen aantonen dat zij een bijdrage leveren aan het verbeteren van de duurzaamheid en de circulariteit. Dat is voor ons een belangrijk selectiecriteria. Zo zorgen we voor het verduurzamen van de samenleving en we stimuleren de circulaire economie. Ons duurzame inkoopbeleid staat in het Actieplan Maatschappelijk Verantwoord Inkopen.



We willen de volgende doelen bereiken:

- 10% van de spullen die we inkopen (inkoopvolume in euro) moet circulair zijn.
- Zo min mogelijk gebruik van fossiele brandstoffen
- Afval voorkómen
- Stimuleren van hergebruik
- Lokale bedrijven stimuleren.

De energie die we gebruiken, wekken we niet zelf op. We kopen het bij de energieproducenten. Dat kan óók met duurzame energie (groene stroom) en dat doen we dan ook. We kopen lokale en Nederlandse duurzame energie, mét garantie van oorsprong. De huidige contracten lopen nog tot en met 2022. Daarna wordt de inkoop van (duurzame) energie weer opnieuw aanbesteed. Onze ambitie is om de groene energie direct van lokale, duurzame bronnen af te nemen.

Het laadpalennetwerk dat we realiseren (zie paragraaf 3.2) voorzien we van groene stroom. De voertuigen die aan de openbare laadpalen worden opgeladen, tanken dus van duurzame energiebronnen.

Pilot waterstof

We hebben aandacht voor lokale initiatieven om innovaties aan te jagen en pilots uit te voeren. Als gemeente helpen wij hier graag aan mee. Bijvoorbeeld voor waterstof als duurzame energiedrager. De rol van waterstof binnen de warmtetransitie is vooral waardevol in de industrie en transport. Pilots zijn nodig om de mogelijkheden te verkennen. De waterstofketen van productie, opslag, distributie en gebruik knopen we samen met het bedrijfsleven aan elkaar. Op de tijdelijke locatie van ons gemeentehuis aan de Hietweideweg loopt een proef voor het bijmengen van waterstof in de cv-ketel, voor het verwarmen van het gebouw.

5.2 Versterken sector recreatie en toerisme

We ontvangen graag recreanten en toeristen in onze gemeente. We willen géén massatoerisme, maar recreanten die bij ons komen om van de rust en het landschap te genieten. We willen recreatie en toerisme inzetten als middel om de leefbaarheid, de biodiversiteit en duurzaamheid in onze gemeente te versterken.

Deze ambitie staat centraal in de VeluweAgenda 2030. We werken samen met onze Veluwse partners aan het uitvoeren van deze agenda. Zo is er een Masterplan IJsselvallei dat de komende jaren uitgevoerd wordt. We richten ons op korte ketens, duurzaam voedsel en duurzame landbouw. Ook wordt er regionaal ingezet op duurzame accommodaties (GreenKey) en duurzame mobiliteit met onder andere elektrische fietsen en auto's.

Ook zijn er plannen om het agrotourisme in onze gemeente te versterken. Veranderingen in het beheer van het landelijk gebied kunnen de aantrekkelijkheid van onze gemeente voor recreanten vergroten. Omgekeerd biedt de recreatiesector ook mogelijkheden aan landgoederen en agrarische bedrijven om nieuwe activiteiten toe te voegen aan de traditionele bedrijfsvoering. Dit kan de continuïteit van het bedrijf versterken. We denken aan boerderijen met fraaie en natuurlijke erven, waar horeca, kampeerplaatsen, kaasmakerijen en B&B's hun plaats kunnen vinden.

Eén van de speerpunten van het Programma Mobiliteit is **de fiets op één**. Zie paragraaf 3.2. We zetten ons als gemeente in voor meer en betere fietsroutes en fietspaden. Hier gaan recreanten en toeristen in onze gemeente zeker van profiteren.

5.3 Duurzame bedrijventerreinen

We gaan naar een duurzame en circulaire economie. Toekomstbestendige bedrijventerreinen horen daar bij.

Dat betekent dat ook de bedrijven binnen onze gemeente een opgave hebben. Op de bedrijventerreinen liggen kansen voor energiebesparing, afvalscheiding, geur- geluid en lichtemissie en duurzame mobiliteit. En op het gebied van smart industry, open innovatie en robotisering.

Als gemeente willen we de inrichting van de bedrijventerreinen vergroenen en hier meer regenwater opvangen. De komende jaren gaan we aan de slag met twee bedrijventerreinen in Twello:

- Nijverheid-‘t Belt
- Engelenburg

We hebben de mogelijkheid om de bedrijventerreinen uit te breiden met 5 hectare, maar daar stellen we strenge duurzaamheidsdoelstellingen aan door middel van een regionaal uitgifteprotocol. Dit bevat afspraken over minimale percentages groen en blauw, maatregelen ter bevordering van de biodiversiteit, duurzame opwek van energie, aardgasloos en circulair bouwen.

Energiebesparing

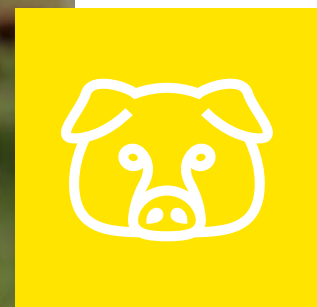
Ondernemen is niet vrijblijvend. Er zijn wettelijke verplichtingen op het gebied van duurzaamheid. In de Wet milieubeheer staan regels voor energiebesparing, waterbesparing, vervoermanagement en afvalpreventie. Bedrijven zijn wettelijk verplicht om energiebesparende maatregelen uit te voeren die zichzelf binnen 5 jaar terugverdienen. Wij zetten in op de wortel-en-stok-benadering. Wij stimuleren eerst bedrijven om zelf aan de slag te gaan. Wordt er niets gedaan dan komt de Omgevingsdienst Veluwe IJssel (OVIJ) langs om toe te zien op naleving van de Wet milieubeheer.

Bedrijven kunnen ook duurzame energie opwekken. Bijvoorbeeld door zonnepanelen op het dak van een grote loods of warmteterugwinning uit het productieproces. Dat is per bedrijf anders en vraagt altijd om maatwerk. Daarom loopt er nu een project met de Werkgeverskring Voorst, OVIJ en de provincie. We bieden bedrijven de mogelijkheid aan om een energiescan uit te laten voeren waarin wordt verkend waar de kansen voor energie liggen. De provincie Gelderland en de gemeente betalen samen 50% van de kosten voor de scan en het bedrijf betaalt de andere helft. We helpen de bedrijven vervolgens bij het realiseren van de voorstellen die uit de scan naar voren komen. Het project loopt tot en met 2022. We overwegen in dat jaar of we het project voortzetten.

5.4 Aan de slag met de agrarische sector

De agrarische sector is een belangrijke sector in onze gemeente. Zij beheert grote delen van het buitengebied en is daarmee drager van ons landschap. Ook zorgt de sector direct en indirect voor veel werkgelegenheid. Landelijk, provinciaal en lokaal wordt er veel gesproken over de opgave die bij de landbouw wordt gelegd.

We produceren met z'n allen teveel stikstof. Een deel van de stikstof is afkomstig van de agrarische sector. Te veel stikstof is slecht voor de natuur. Planten die van stikstof houden, zoals gras, brandnetels en bramen, groeien extra hard. Zo verdringen ze kwetsbare planten. Insecten, vogels en andere dieren die afhankelijk zijn van deze kwetsbare planten verdwijnen daardoor ook. Teveel stikstof leidt kort gezegd tot afname van de biodiversiteit. Bovendien kost teveel stikstof ons als inwoners ook direct geld: stikstof komt via uitspoeling in het grondwater terecht. Het grondwater dient als bron voor ons drinkwater en de leiding waterbedrijven



moeten het stikstof weer uit het water zuiveren. Zij berekenen de kosten hiervan door in de drinkwaterprijs die wij moeten betalen.

Stikstof terugdringing bij de agrarische sector is lastig. Steeds verdere intensivering en schaalvergroting en een steeds ingewikkelder woud van regels, leningen en subsidies maakt dat het moeilijk is om een transitie in de agrarische sector voor elkaar te krijgen. Daarnaast merken we een toenemende ruimteclaim op landbouwgrond voor woningbouw, energietransitie, bedrijfstereinen, natuur en et cetera met een verhoging van de grondprijzen tot gevolg.

We willen graag op zoek naar opties waar wél toekomst in zit. We zoeken naar mogelijkheden om de claim op schaarse ruimte en de afname van de biodiversiteit, kans op criminele activiteiten in het buitengebied, het behoud van de vitaliteit van het platteland, verdroging, waterberging et cetera op een duurzame en integrale manier in te vullen. En het liefst zó dat er ook nog steeds voldoende en betaalbaar voedsel geproduceerd wordt.

De agrarische sector vervult een sleutelrol op het gebied van duurzaamheid, stikstof terugdringing en de circulaire economie. We zoeken mogelijkheden om de stikstofuitstoot van agrarische bedrijven terug te dringen en tegelijkertijd de bedrijven uitzicht te bieden op de toekomst. Een deel van de sleutel ligt wat ons betreft in de **natuur-inclusieve landbouw**. Dit is een robuust landbouwsysteem waarin álle kosten en baten meegenomen worden, zonder afwenteling op ecosystemen of toekomstige generaties. En waarbinnen de ondernemer in de agrarische sector een goed inkomen kan verdienen.

Dit willen we bereiken langs 4 sporen:

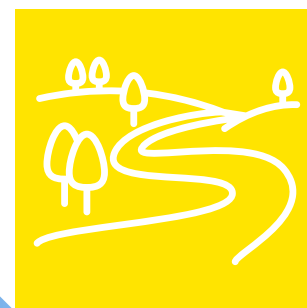
- Verdienmodellen voor landschap en natuur en waterberging; investeren in landschap draagt zo bij aan een financieel gezonde bedrijfsvoering, ons gezonde voedsel en het herstel van de biodiversiteit. Het streven is om met de agrarische sector te zorgen voor balans in de voedselproductie, waterbeheersing, landschap en recreatie.
- Stimuleren korte ketens van productie en consumptie door meer lokale en regionale afzet van producten. Zo verdient de boer een eerlijke boterham en krijgt de consument toegang tot een mooi en lokaal gemaakt product. Dit zorgt ook voor meer sociale samenhang.
- Verbeteren contact tussen boer en consument. Doordat agrariërs en consumenten elkaar ontmoeten groeit de waardering voor gezonde voeding en de manier waarop dit in onze regio wordt geproduceerd. En we investeren in het contact tussen de boer en de gemeente. Niet óver maar mét boeren praten. Wij willen samen met de sector zoeken naar een duurzaam toekomstperspectief voor onze agrariërs. Bijvoorbeeld door keukentafelgesprekken. Wij willen individueel in gesprek met agrariërs. De gesprekken zijn er wat ons betreft op gericht om meer zicht te krijgen op de wensen en belemmeringen die agrariërs ervaren bij hun toekomstperspectief. We zijn benieuwd wie er wonen en werken in ons buitengebied en wat zij kunnen, doen en willen.
- Meer kansen voor agro-toerisme. Natuur en landschap krijgen een prominente plaats in de bedrijfsvoering. We denken aan boerderijen met fraaie en natuurlijke erven, waar horeca, kampeerplaatsen, kaasmakerijen, boerderijwinkels en B&B's hun plaats kunnen vinden. De inkomsten van het agrarische bedrijf worden aangevuld door de gebruikers van deze recreatieve voorzieningen op en rond het erf.

Voorbeelden:

- Thema-avond Agrarisch Toekomstperspectief; thema Energie. De avond was een succes. Een grote opkomst en een motiverende en opbouwende sfeer. Meerdere bedrijven hebben aan de hand van deze avond advies gekregen over zonnepanelen en de panelen zijn inmiddels geplaatst.
- Onze steun aan 'Ijsselvallei Boert en Eet Bewust'. De agrariërs die hieraan deelnemen willen met de samenleving in gesprek en bijdragen aan een realistische beeldvorming hoe het eraan toe gaat op de boerderij.
- Het Cleantech POP3 subsidieproject natuurinclusieve landbouw waar 30 boeren geschoold worden op het gebied van natuurinclusieve landbouw.
- Ook het project POP3 korte keten project Foodlab Cleantech draait. Hierbij worden in de supermarkten in de regio producten verkocht die zijn geproduceerd door ondernemers uit de regio. Een korte keten dus. Een van de onderdelen van dit project is overigens ook

de wens dat de kantines van de gemeenten, waaronder de kantine van onze gemeente Voorst, korte keten producten gaan gebruiken.

- Ook het inzaaien van akkerranden met wilde bloemen is een sprekend voorbeeld. De bloemenranden zijn goed voor de biodiversiteit en ook voor de verfraaiing. De bloemenranden helpen om recreanten aan te trekken.



Hoofdstuk 6

OMGEVING EN LANDSCHAP

Onze gemeente kenmerkt zich door een prachtig groen landschap, landgoederen, de IJssel en de randen van de Veluwe. In het behouden en het versterken van dit landschap zijn we ambitieus. Niet voor niets is Twello in 2018 verkozen tot het groenste dorp van Nederland en in 2019 zelfs tot het groenste dorp van Europa!

NA DE BOUW VAN DE ZONNEVELDEN HOUDEN WE DE EFFECTEN OP DE BIODIVERSITEIT NAUWLET-TEND IN DE GATEN. OP BASIS VAN DE RESULTATEN BEKIJKEN WE OF HET HUIDIGE BELEID AANSCHER-PING NODIG HEEFT.



6.1 Behouden en versterken van het landschap en de cultuurhistorie

Het landschap is voortdurend in ontwikkeling. Het opwekken van duurzame energie door middel van zonnepanelen en windmolens heeft gevolgen voor het landschap en de cultuurhistorie. Onze gemeente ligt in een heel mooi stukje Nederland waar we voorzichtig mee moeten omgaan en windmolens en zonnepanelen passen daar niet zomaar in. We willen dus inpassen met respect voor het landschap. Om ons landschap te bewaken, hebben we bijvoorbeeld strenge uitgangspunten voor de inpassing van zonnepanelen. Er wordt gekeken hoe het landschap er 100 jaar geleden uitzag en dit landschap is de basis voor het verdere ontwerp. In de uitgangspunten voor zonnepanelen wordt beschreven welke voorwaarden hiervoor gelden. We vragen bijvoorbeeld méér ruimte om met de duurzame energie óók een bijdrage te kunnen leveren aan de biodiversiteit. Eén van de richtlijnen voor de zonnepanelen is dat er maximaal 70% van het oppervlak ingenomen wordt door zonnepanelen en infrastructuur en dat 30% van het oppervlak groen en biodivers wordt ingericht. Groen is dus niet de graspaden tussen de zonnepanelen die nodig zijn om onderhoud te kunnen doen.



Na de bouw van de zonnepanelen houden we de effecten op de biodiversiteit nauwlettend in de gaten. Op basis van de resultaten bekijken we of het huidige beleid aanscherping nodig heeft.

Een voorbeeld hiervan is het zonnenveld langs de A1. Dit was 50 hectare landbouwgrond met mais en gras. Nu is er 33 hectare in gebruik voor zonnepanelen waar schapen onder lopen. En 13 hectare is ingericht voor bomen, houtsingels, natuur en natuurlijke akkers.

A1 miljoen bomen

De verbreding van de A1 gaat gepaard met een gebiedsopgave voor de landschappelijke inpassing. Wij vullen die in met A1 miljoen bomen. We willen in onze gemeente daadwerkelijk 1.000.000 bomen planten in de komende 10 jaar. Naast verfraaiing van het landschap leggen de bomen ook CO₂ vast. Dat helpt ons bij het halen van onze CO₂ doelstelling. De uitvoering van A1 miljoen bomen is onderdeel van het Programma Groen.

6.2 Verder vergroenen van de kernen

Het vergroenen van de kernen is een taak van het beleidsveld groen. In het Programma Groen leest u hier alles over.

Vanuit het Programma Milieu, Afval en Duurzaamheid dragen we graag ons steentje bij. Wij pakken hierbij een taak in het communiceren met bewoners en de koppeling met het zwerfvuilvervrij houden van het groen en bloemen toevoegen. De gemeente zaait de bermen in en als tegenprestatie houden de bewoners de berm zelf schoon van zwerfvuil. Door de bewoners actief bij het bermbeheer te betrekken, zorgen we voor meer bewustwording.

Schone bermen en plantsoenen

We werken hard aan het voorkómen van zwerfafval en, als het tóch ontstaat, aan het opruimen ervan. Onze gemeente doet o.a. elk jaar mee aan de Landelijke Opschoondag. U leest hier meer over in paragraaf 3.1.





Hoofdstuk 7

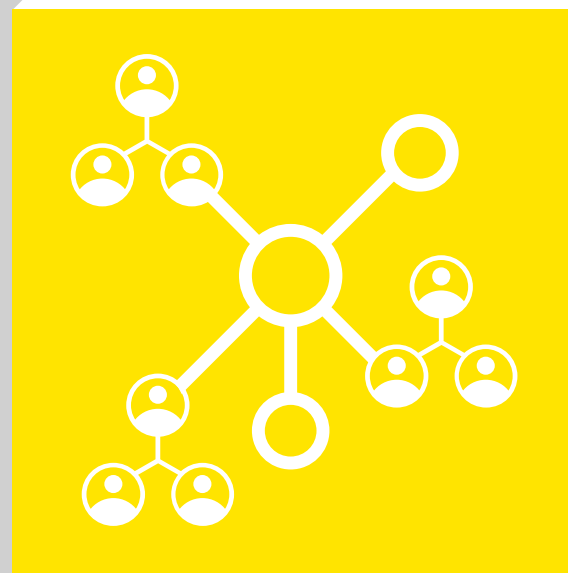
PARTICIPATIE EN KRACHTIGE NETWERKEN

Veel van de acties die bij het Programma Milieu, Afval en Duurzaamheid horen, hebben direct invloed op de samenleving. Denk aan afvalinzameling, geur- en milieu overlast en de zoekgebieden voor zonnevelden van de Regionale Energie Strategie. Waar het kan, zetten we in op participatie van onze inwoners. Bijvoorbeeld bij het opruimen van zwerfvuil. En bij het maken van de plannen maken we graag gebruik van de kennis uit de maatschappij.

7.1 Een verbindende rol

Wij vinden het belangrijk om inwoners, ondernemers en maatschappelijke organisaties te betrekken bij de totstandkoming van ons beleid en bij besluiten die mensen in hun dagelijks leven raken. Hierdoor kunnen wij betere besluiten nemen. Wij maken gebruik van de specifieke gebiedskennis van onze inwoners en we zorgen ervoor dat besluitvorming transparant en toegankelijk is. Aan de andere kant willen we de inwoners ook niet overvragen door voor alles een participatietraject op te starten. Voor het schrijven van nieuw beleid raadplegen wij onze directe stakeholders. Voor concrete projecten raadplegen wij de inwoners.

WAAR HET KAN, ZETTEN WE IN OP PARTICIPATIE VAN ONZE INWONERS. BIJ PLANVORMING, BIJ BEHEER EN BIJ ONDERHOUD.



Voor projecten van grootschalige energie opwek hebben we drie belangrijke pijlers:

- Gebiedsparticipatie: de bewoners van het gebied denken in de verkenningsfase mee over de energiemix en de locatiekeuze;
- Procesparticipatie: meepraten in de ontwikkelfase over het beperken van hinder, de landschappelijke inpassing, de zeggenschap en mede-eigenaarschap;
- Projectparticipatie: meedoen en meeprofiteren met het project in de exploitatiefase.

Voorster Energie Strategie

In paragraaf 4.1 leest u over de Voorster Energie Strategie. In 2019 is de eerste ronde van de Voorster Energie Strategie geweest en in 2020/2021 de 2e ronde. Door middel van gesprekken met de inwoners ontdekken wij hoe de inwoners over zonnenvelden en windmolens denken en welke voorwaarden zij belangrijk vinden. Zoveel inwoners als er zijn, zoveel meningen zijn er ook. Toch kunnen we een algemene trend ontdekken. Aan de hand van de gesprekken doen wij aanbevelingen aan de gemeenteraad over bijvoorbeeld het proces voor zonnenvelden, onderzoek naar windmolens en de Regionale Energie Strategie. De komende jaren blijven we hierover in gesprek met onze inwoners.

Let op energie-armoede

Binnen onze gemeente zijn er ook huishoudens met een gering budget. Het is belangrijk om in de gaten te houden dat zij niet buiten de boot vallen bij de energiebesparing. Voor wie het kan betalen is het geen probleem om een zuinigere vriezer aan te schaffen. Deze mensen kunnen zelf investeren in de woning en daardoor de energierekening verlagen. Mensen die minder te besteden hebben, doen deze investeringen vaak niet. In de tussentijd gaan de kosten voor gas omhoog en hierdoor krijgen de mensen die al niet zoveel te besteden hebben een extra hoge energierekening. De komende jaren vragen we nog meer aandacht voor deze energiearmoede. Dat doen we bijvoorbeeld met de energiecoaches. Zij kijken naar de woning en

de energierekening en zien snel verbeterpunten. Ook zoeken we hierin de samenwerking met het Sociaal Domein. Samen met hen zoeken we naar mogelijkheden om met deze mensen in contact te komen.

7.2 Partners in de fysieke leefomgeving

Binnen het Programma Milieu, Afval en Duurzaamheid werken we samen met een aantal organisaties om onze taken uit te voeren.

Bijvoorbeeld met de Omgevingsdienst Veluwe IJssel (OVIJ). De OVIJ is voor bedrijven in de regio de uitvoeringsorganisatie voor vergunningverlening, toezicht en handhaving op het gebied van milieu(veiligheid). Ook werken we samen met de OVIJ aan duurzaamheid. Bijvoorbeeld voor toezicht op energiebesparing.

Voor het inzamelen van het huishoudelijke afval zijn we aangesloten bij Circulus-Berkel. Circulus-Berkel verzorgt voor negen gemeenten in onze regio het beheer van afval- en grondstoffen en voor een aantal gemeenten het beheer van de openbare ruimte. Het werkgebied telt ruim 443.000 inwoners. De negen gemeenten zijn zowel opdrachtgever als aandeelhouder van Circulus-Berkel. Circulus-Berkel kiest voor een duurzame toekomst met minder afval en meer grondstoffen. Bij de uitvoering van hun taken staan zij open voor sociale arbeid waarbij het accent ligt op milieu en maatschappelijke winst.

Ook zijn wij onderdeel van de Cleantech regio. Samen werken wij aan wonen, duurzaamheid en de landbouwtransitie. Ook is er een nauwe samenwerking met het Regionaal Energieloket en de Provincie. Op lokaal niveau zijn er samenwerkingen met de Werkgeverskring Voorst, de energiecoöperaties, woningcoöperatie IJsseldal Wonen en andere maatschappelijke organisaties.



Energiecoöperaties

De energiecoöperaties hebben een belangrijke rol binnen de energietransitie. Daarom is er een nauwe samenwerking met EnergieRijk Voorst, Energiemarke Voorst en Energie coöperatie Nijbroek. Wij voeren gezamenlijke projecten uit op het gebied van energiebesparing en het opwekken van duurzame energie. De energiecoöperaties hebben een belangrijke rol in de communicatie met onze inwoners.

De initiatiefnemers van grootschalige opwek (meestal zijn dit de grote energiebedrijven) worden in contact gebracht met de energiecoöperaties. De coöperaties waarborgen dat er ruimte is voor lokaal eigenaarschap, zodat onze inwoners zelf ook profiteren van de grootschalige initiatieven. Het streven is minimaal 50% lokaal eigenaarschap bij zonnevelden en windmolens.

Scholen

Wij stimuleren educatie gericht op natuur, milieu, afval en duurzaamheid in de brede zin van het woord. Daarom stellen wij bij basisscholen in de gemeente Voorst een vergoeding beschikbaar voor een lespakket, activiteit of educatie die gericht is op één of meerdere van de volgende thema's:

- Natuur/boerderij/voedsel(verspilling),
- (zwerf)afval
- duurzaamheid





Bijlage 1

UITVOERINGSPROGRAMMA

Thema	Doel	
	Korte termijn 2021-2022	Lange termijn 2023 en verder
Gezonde samenleving <ul style="list-style-type: none"> • Snipperroute voortzetten en snoeihoutverbranding terug dringen • Omgevingsplan • Acties tegen voedselverspilling • Kwaliteit ingezameld materiaal verbeteren (o.a. communicatie en toezicht) • Hergebruik materiaal stimuleren (wasbare luiers, verpakking) • Gerecycled materiaal toepassen • Biobased verpakkingsmateriaal • Onderzoeken waar (biobased) materialen zinvol toegepast kunnen worden in verpakking van (korte keten) levensmiddelen. • aandacht voor circulaire economie en schone lucht bij onze eigen gemeentelijke inkoop en aanbestedingen 	<ul style="list-style-type: none"> x x x x x x x x 	<ul style="list-style-type: none"> x x x x
Goede bereikbaarheid van de kernen <ul style="list-style-type: none"> • Realiseren van openbare laadpalen • Stimuleren duurzame mobiliteit • Verduurzamen gemeentelijk wagenpark en schoon vervoer in aanbestedingen 	<ul style="list-style-type: none"> x x x 	<ul style="list-style-type: none"> x
Het bereiken van een energieneutrale gemeente Voorst <ul style="list-style-type: none"> • Verduurzamen maatschappelijk vastgoed • Verduurzamen openbare verlichting • Energiebesparing bij sportverenigingen Regionale Energie Strategie <ul style="list-style-type: none"> • Beleid grootschalige opwek • Stimuleren zon op dak Verduurzamen bestaande woningvoorraad <ul style="list-style-type: none"> • Digitaal en fysiek energieloket • Energiecoaches • Collectieve inkopen • Communicatie • Projecten met Ijsseldal Wonen • Stimuleringslening Transitievisie warmte <ul style="list-style-type: none"> • Wijkuitvoeringsplannen 	<ul style="list-style-type: none"> x x x x x x x x x x x 	<ul style="list-style-type: none"> x x x

Aan de slag met de agrarische sector		
• Keukentafelgesprekken met agrariërs	x	
• Vervolg op Cleantech POP3 subsidieproject natuurinclusieve landbouw (SABE)	x	
• Foodlab (POP3) Communicatie traject over belang korte keten producten (POP3) voor consument en landschap	x	
• Vervolg op het POP3 korte keten project Foodlab Cleantech (supermarkten)	x	
• Als gemeente zijn wij een voorbeeld in voedselgebruik en afname van voedselverspilling: actief stimuleren van korte keten producten in de kantine/organisatie van het gemeentehuis/gemeente	x	x
• Bijdrage leveren aan regionale aanpak stikstofvraagstuk Cleantech Regio	x	
• Ondersteuning IJsselvallei Boert en Eet Bewust	x	
• Onbemande verkooppunten korte keten producten stimuleren. En daarbij behorende nieuwe samenwerkingsvormen stimuleren.	x	x
Cleantech Regio		
• Maatschappelijk Verantwoord Inkopen	x	x
Versterken sector recreatie en toerisme		
• Duurzame evenementen met afvalscheiding	x	
• Duurzame accommodaties	x	
• Duurzame recreatieve mobiliteit	x	x
Duurzame bedrijventerreinen		
• Regiodeal toekomstbestendige bedrijventerreinen	x	x
• stimulerende rol bij het inzamelen van gescheiden bedrijfsafval, regionaal oppakken	x	
• Toezicht op energiebesparing	x	x
Behouden en versterken van het landschap en cultuurhistorie		
• Verder vergroenen van de kernen	x	x
• Communicatie maaibeheer	x	
• Planontwikkeling omvorm overig groen binnen de bedrijventerreinen	x	
• Kruidenrijke akkerranden bij boeren en burgers evalueren en mogelijk continueren	x	
• Aansluiten bij actieplan natuur inclusieve landbouw (Gelderse Natuur en milieu organisaties)	x	
Zwerfvuil		
• Zwerfvuil in wegbermen voorkomen door dit te koppelen aan ecologisch bermbeheer (pilot)	x	
• Jaarlijks tenminste 2 acties waarbij de burgers/organisaties en scholen worden betrokken bij het opruimen van zwerfafval, bijvoorbeeld de Landelijke Opschoondag.	x	x

Bijlage 2

PERSONEEL EN GELD

Om alle taken en acties op het gebied van Milieu, afval en duurzaamheid uit te kunnen voeren, is personeel en geld nodig. In deze bijlage leest u over onze personele inzet en de gereserveerde financiën voor de uitvoering van de taken.

Personeel

Om de werkzaamheden op het gebied van milieu, afval en duurzaamheid uit te voeren is 3,4 FTE beschikbaar. Naast eigen personeel wordt ook gebruik gemaakt van inhuurcapaciteit.

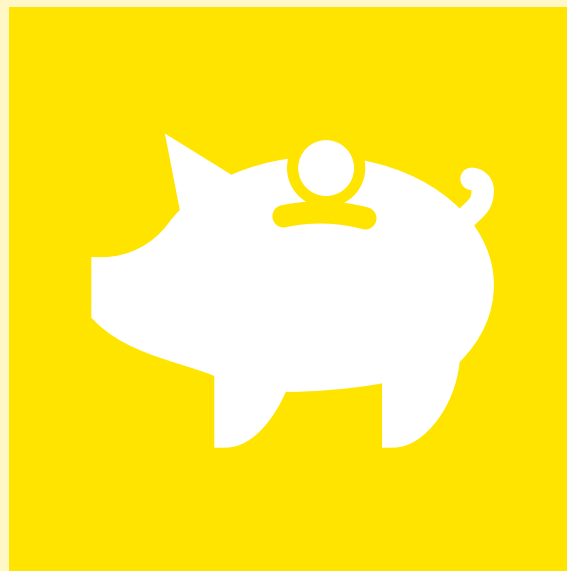
Voor milieu is er 1 FTE beschikbaar. Dit is onder andere voor beleidsontwikkeling, aansturen van de Omgevingsdienst Veluwe IJssel (OVIJ), informeren en adviseren van initiatiefnemers, inwoners, professionele organisaties en collega's.

Voor afval is circa 1 fte beschikbaar. Dit is onder andere voor aansturing uitvoeringsorganisatie, beleidsontwikkeling, communicatie, zwerfafvalaanpak, klachtenafhandeling voor zover dat niet opgepakt wordt door Circulus-Berkeel, aanspreekpunt voor afvalinzameling binnen de gemeente voor inwoners en voor de uitvoeringsorganisatie en initiëren van verbeterprojecten.

Voor duurzaamheid is er 1,4 FTE beschikbaar. Dit is voor beleidsontwikkelingen, coördinatie, projecten zoals energiebesparing bij woningen en bedrijven en informeren en adviseren van initiatiefnemers, inwoners, professionele organisaties en collega's.

Uitvoeringsprogramma en kosten

Het uitvoeringsprogramma wordt gedekt door bestaande financiële middelen. Voor de volledigheid wordt hiervan een overzicht gegeven. De bedragen in de tabel zijn afkomstig uit verschillende meerjarenplanningen. Daardoor zijn niet alle bedragen even nauwkeurig. In sommige gevallen is de indexering nog niet doorgevoerd. Als er eventueel overschotten ontstaan, dan wordt dit geld niet meegenomen naar het volgende jaar, maar dan gaat het terug naar de algemene reserve.



	2021	2022	2023	2024
Milieu				
Vaste bijdrage OVJ. mn. wettelijke taken vergunningverlening en handhaving	€ 490.885	€ 505.106	€ 518862	€ 533.000
Inhuur advies en diensten (inclusief advisering OVJ)	€ 50.159	€ 50.159	€ 50.159	€ 50.159
Afval				
Bijdrage aan Circulus Berkel	€ 1.683.360	€ 1.683.360	€ 1.683.360	€ 1.683.360
Overige kosten (afschrijvingen ed) (exl. BTW)	€ 111.705	€ 113.144	€ 115.490	€ 115.520
Opbrengsten o.a. recyclebare stromen	€ 230.950	€ 230.950	€ 230.950	€ 230.950
Opbrengsten o.a. heffingen	€ 1.923.730	€ 1.926.479	€ 1.931.263	€ 1.931.263
Duurzaamheid				
Organisatiekosten (extern advies)	€ 38.016	€ 38.016	€ 38.016	€ 38.016
Uitvoeringsbudget diverse thema's duurzaamheid	€ 151.428	€ 151.428	€ 151.428	€ 151.428
Verduurzamen gemeentelijk vastgoed	€ 200.000	€ 200.000	€ 200.000	€ 200.000
Verduurzamen openbare verlichting	€ 43.300	€ 43.300	€ 43.300	€ 43.300
Stimuleringslening duurzaamheid voor woningen en maatschappelijke organisatie	€ 300.000	€ 300.000	€ 300.000	€ 300.000



Colofon

Dit is een uitgave van:

Gemeente Voorst
Postbus 9000
7390 HA Twello
www.vorst.nl

April 2021

De inhoud van het Programma Milieu, Afval en Duurzaamheid is tot stand gekomen in samenwerking met collega's van gemeente Voorst, Wareco Ingenieurs, IJsseldal Wonen, EnergieRijk Voorst, Energiemarke Voorst, Energiecoöperatie Nijbroek, energiecoaches, Omgevingsdienst Veluwe IJssel en Circulus Berkel.

Fotoverantwoording:

Cover: Nationale Beeldbank
Pagina 5: (r.b.) Stichting Steenbreek Fotoservice
Pagina 12: (boven) Brasserie-Restaurant Korderijk,
(onder) Nanda Gilden
Pagina 13: (onder) Tycho Tomassen
Pagina 14: Nationale Beeldbank
Pagina 17: (r.b.) Stichting Steenbreek Fotoservice
Pagina 19: Nationale Beeldbank
Pagina 29: (links) Yvonne Neppelenbroek TXTlab,
(rechts) Jelleke Bosma
Pagina 32: Nanda Gilden
Pagina 34: Jelle Koopman
Pagina 37: (l.b.) Loonbedrijf Stegerman
Pagina 40: (groot) Dave Buitenhuis, (klein) Jelleke Bosma
Pagina 45: (boven) Erwin Doorn, (onder) Nanda Gilden
Pagina 46: (rechts) Nanda Gilden
Overige foto's: Beeldbank Gemeente Voorst



